

W
A
R
N
A



PENGERTIAN

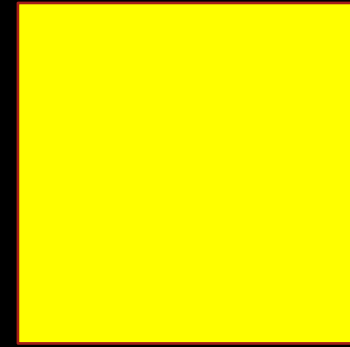
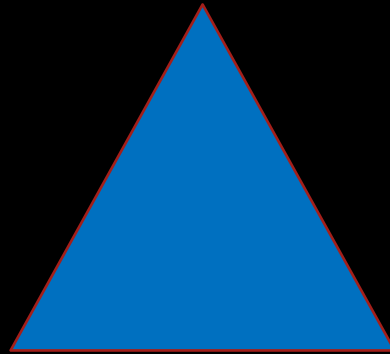
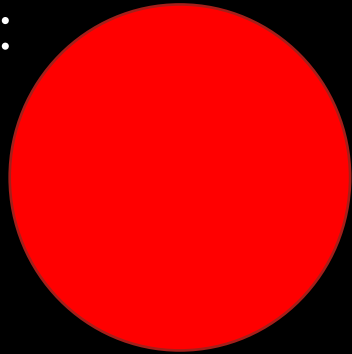
- SIR ISAAC NEWTON : Spektrum tertentu yg terdapat didalam suatu cahaya sempurna
» warna putih
- ALBERT H. MUNSELL : Elemen penting dalam sebuah lingkup disiplin seni rupa, secara umum merupakan bagian penting dari segala aspek kehidupan manusia

PENGERTIAN

- HENRY DREYFUS : sarana untuk mempertegas dan memperkuat kesan atau tujuan dan mempunyai fungsi untuk memperkuat identitas
- J. LINSCHOTEN & DRS. MANSYUR : secara psikologis mempengaruhi kelakuan, memegang peran penting dalam penilaian estetis dan turut menentukan suka tidaknya suatu barang
- Dalam SENI RUPA: pantulan tertentu dari cahaya yang dipengaruhi oleh pigmen yang terdapat pada permukaan benda

JENIS » COLOR WHEEL

• PRIMER :



• SEKUNDER : warna yg dihasilkam dari pencampuran warna warna primer

• BIRU + KUNING = **HIJAU**

• KUNING + MERAH = **ORANYE**

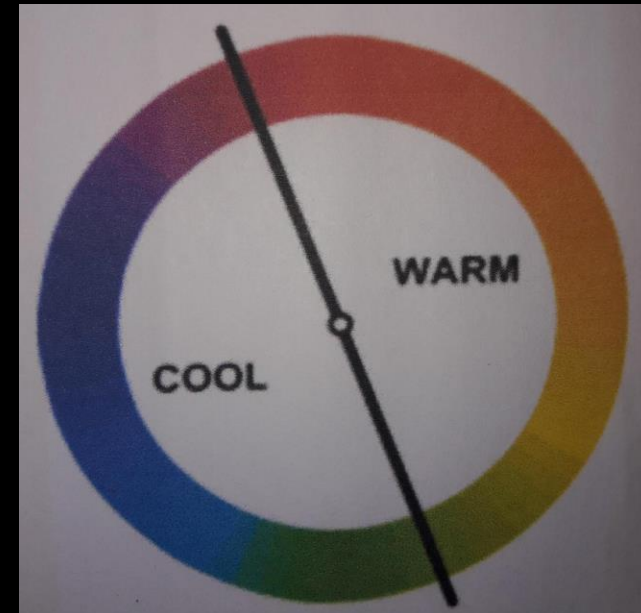
• MERAH + BIRU = **UNGU**

JENIS » COLOR WHEEL

- TERSIER : dihasilkan dari campuran satu warna sekunder dalam sebuah ruang warna

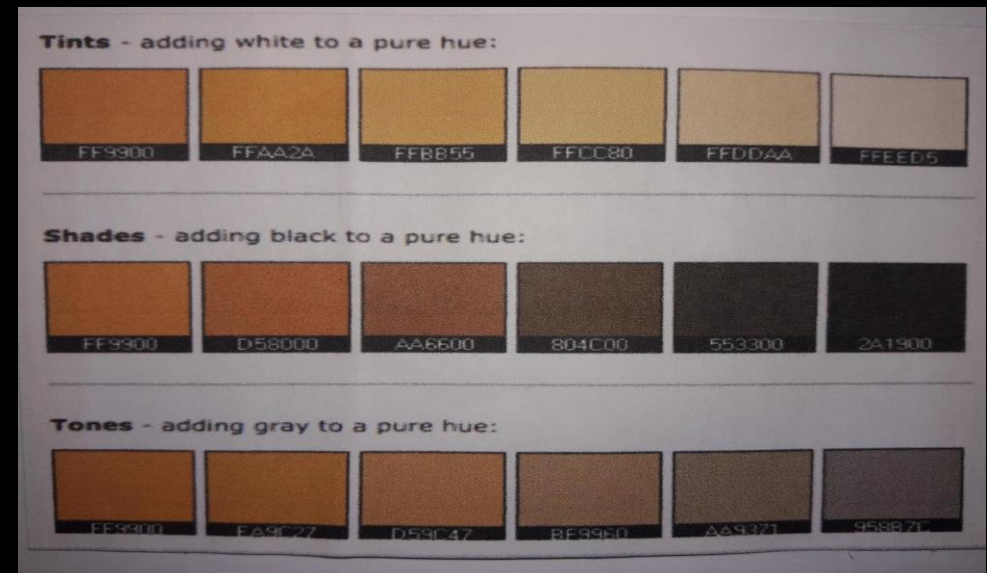


- HANGAT/DINGIN:
 - HANGAT : Warna energik, terang dan menarik perhatian
 - DINGIN : Memberikan impresi tenang dan efek menenangkan



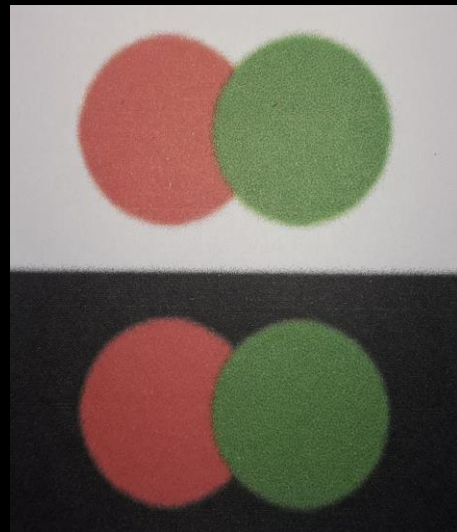
JENIS » COLOR WHEEL

- NATURAL :
 - HITAM, ABU – ABU, PUTIH
- TINTS, TONE, SHADES :
 - Tints : penambahan warna putih
 - Tone : penambahan warna abu – abu
 - Shades : penambahan warna hitam

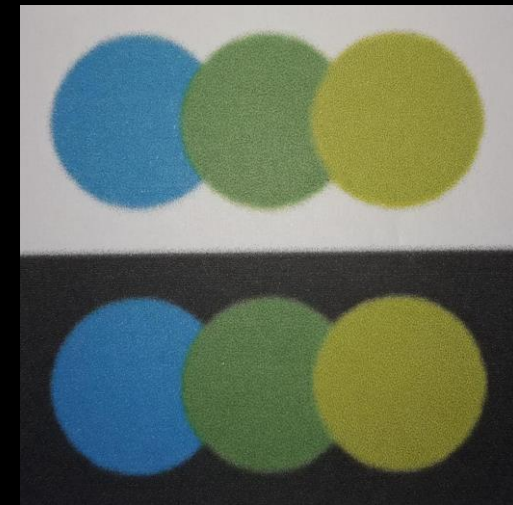


JENIS » KEHARMONISAN

- KOMPLEMENTER : warna berseberangan dalam color wheel memiliki sudut 180° , dua warna dengan posisi kontras (merah-hijau, biru - oranye, ungu – kuning, dsb)



- ANALOGOUS: warna berdekatan satu sama lain dalam lingkaran warna. Kombinasi warna terang dan ceria sehingga terlihat harmonis



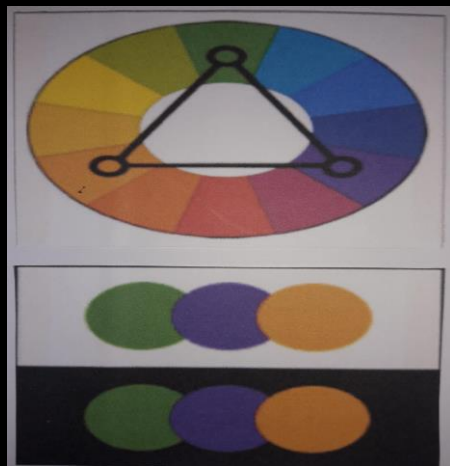
JENIS » KEHARMONISAN

- TRIADIC

Jika sebuah segitiga sama sisi ditarik diatas roda warna, sudut menyentuh 3 warna

Skema: kombinasi 3 hue yg relatif berjarak sama dalam color wheel

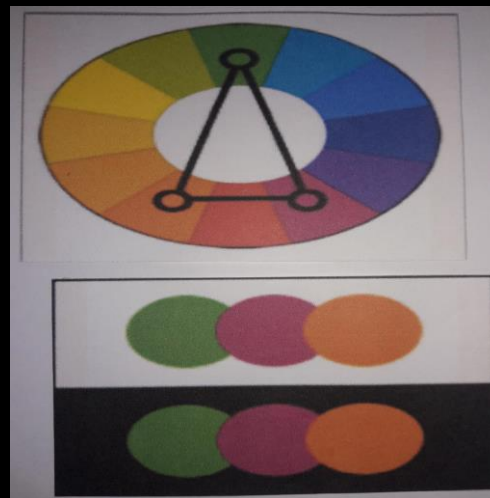
Warna bernada kontras



- SPLIT KOMPLEMENTER

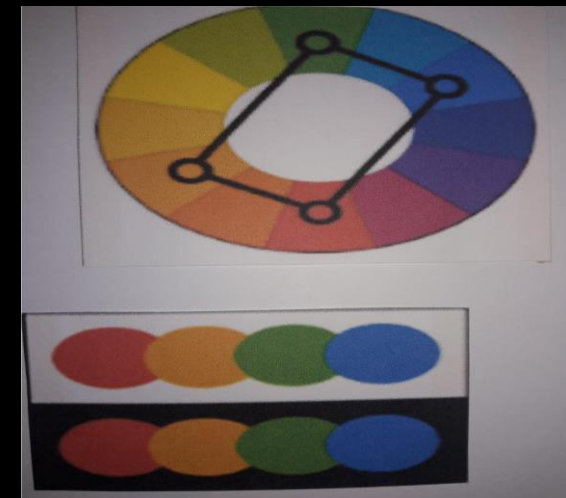
Hampir sama dgn skema komplementer hanya saja ada sedikit penambahan warna.

Menggunakan huruf "Y" terbalik untuk mendapatkan keharmonisan warna

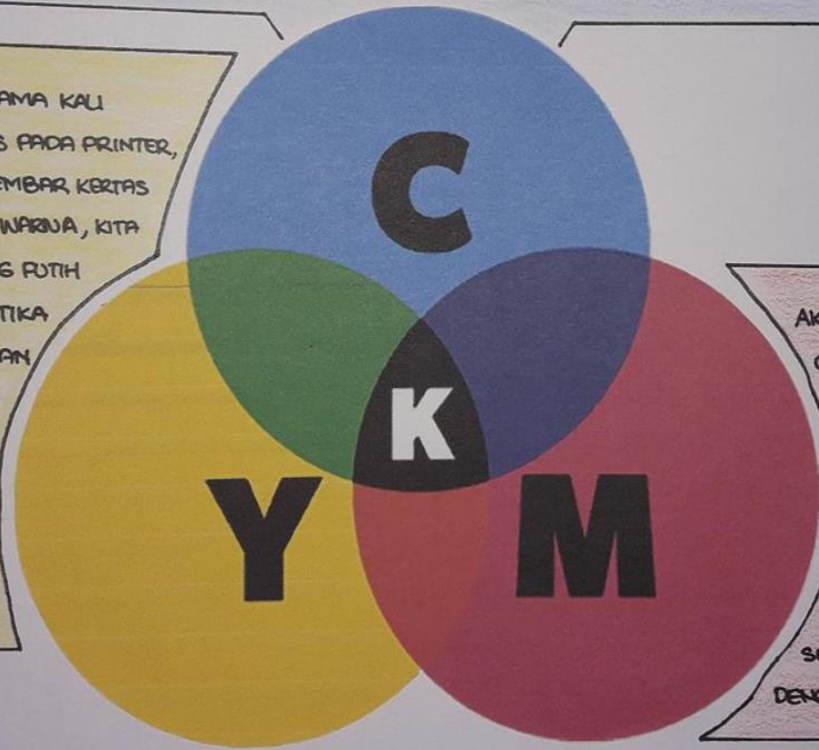


- TETADRIC

Perpaduan 2 warna komplementer secara bersamaan. Kombinasi menghasilkan warna yg sangat kontras antara dingin dan hangat



CMYK ADALAH SINGKATAN DARI CYAN, MAGENTA, YELLOW, KEY (BLACK). WARNA INI JUGA YANG TERDAPAT PADA KATRID TINTA UNTUK PRINTER. HAL INI HANYA KEBETULAN. CMYK ADALAH MODEL WARNA SUBTRAKTIF. HAL INI DISEBUT KARENA KITA HARUS MENGURANGI WARNA UNTUK MENDAPATKAN PUTIH. ITU BERARTI YANG TERJADI ADALAH SEBALIKNYA - SEMAKIN BANYAK WARNA YANG DITAMBAH AKAN SEMAKIN MENJADI WARNA HITAM.



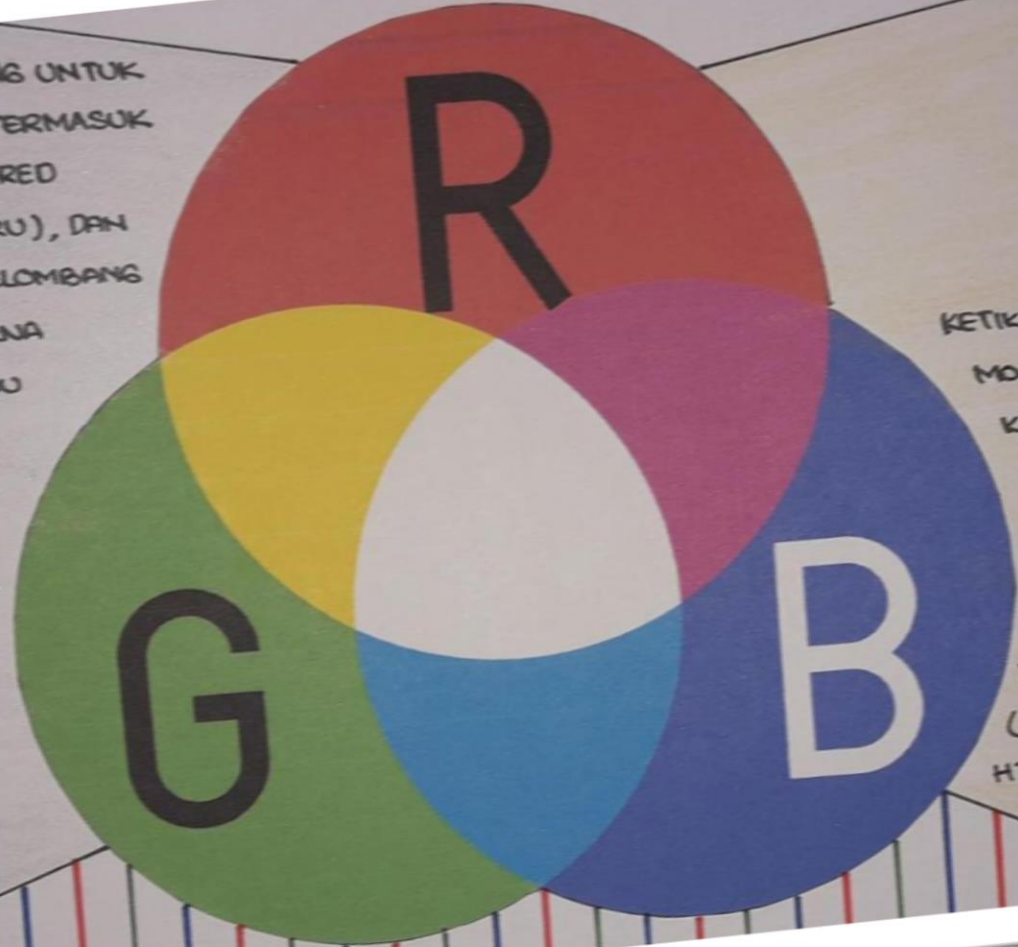
DALAM MENCETAK, KETIKA PERTAMA KALI MELETAKKAN SELEMBAR KERTAS PADA PRINTER, BIASANYA MENCETAK PADA SELEMBAR KERTAS PUTIH. DENGAN MENAMBAHKAN WARNA, KITA MENGHALANGI PANJANG GELOMBANG PUTIH YANG DIDAPATKAN. KEMUDIAN KETIKA MENEMPATKAN KEMBALI POTONGAN KERTAS YANG DICETAK KE PRINTER DAN KEMBALI MENCETAK SESUATU DI ATASNYA, AKAN DIHASILKAN WARNA PADA DAERAH YANG TERCETAK DUA KALI CENDERUNG ATAU LEBIH DEKAT KE HITAM.

AKAN LEBIH MUDAH BERPIKIR TENTANG CMYK DALAM HAL JUMLAH YANG SESUAI. CMYK BEKERJA PADA SKALA 0 SAMPAI DENGAN 100. JIKA C=100, M=100, Y=100, K=100, MAKA AKAN BERAKHIR DENGAN WARNA HITAM. TETAPI JIKA SEMUA WARNA (EMPAT WARNA) SAMA YAITU 0, MAKA AKAN BERAKHIR DENGAN WARNA PUTIH.

CMYK (CYAN, MAGENTA, YELLOW, KEY/BLACK)

MODEL WARNA RGB, DISISI LAIN DIRANCANG UNTUK MENAMPILKAN WARNA PADA ELEKTRONIK TERMASUK KOMPUTER. RGB ADALAH SINGKATAN DARI RED (MERAH), GREEN (HIJAU), DAN BLUE (BIRU), DAN DIDASARKAN PADA MODEL WARNA ADITIF GELOMBANG CAHAYA. INI BERARTI SEMAKIN BANYAK WARNA YANG DITAMBAHKAN, AKAN SEMAKIN MENUJU KE PUTIH.

UNTUK KOMPUTER, RGB DIBUAT DENGAN SKALA DARI 0-255. JADI $R=0$, $G=0$ DAN $B=0$ ADALAH HITAM DAN $R=255$, $G=255$, DAN $B=255$ ADALAH PUTIH.



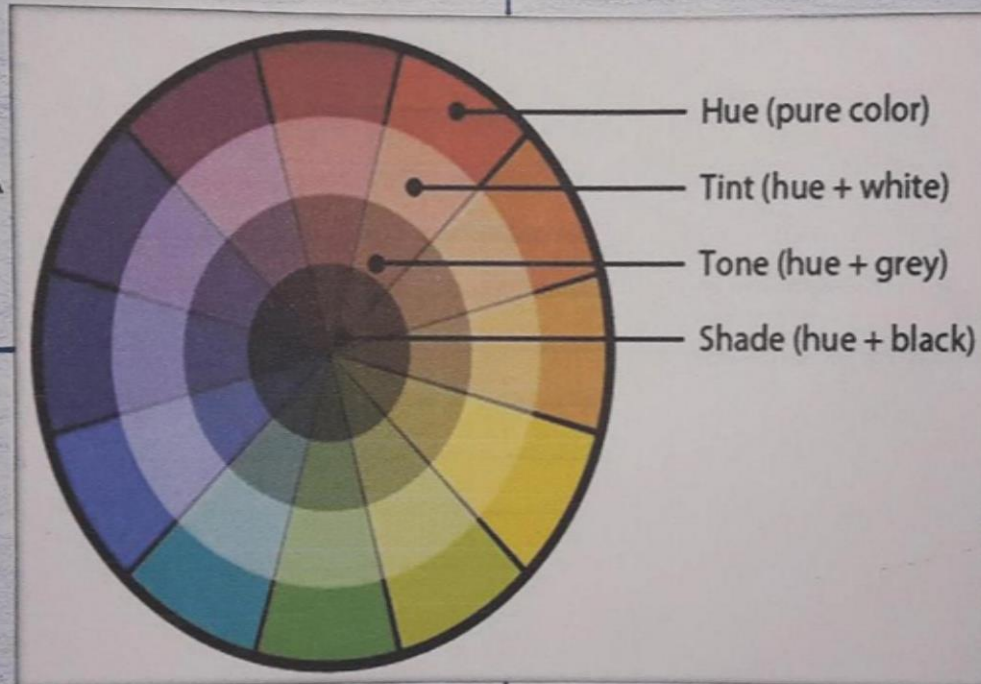
KETIKA AKAN MEMBUAT WARNA PADA KOMPUTER, MODUL WARNA BIASANYA AKAN MEMONTONKAN KEDUANYA YAKNI CMYK DAN RGB. DALAM PRAKTEKNYA DAPAT DIGUNAKAN SALAH SATU UNTUK MENEMUKAN WARNA, DAN MODEL WARNA LAINNYA AKAN MENYESUAIKAN. NAMUN BANYAK PROGRAM WEB HANYA AKAN MEMBERIKAN NILAI RGB ATAU KODE HEX (KODE DIGUNAKAN UNTUK WARNA CSS DAN HTML). JADI JIKA SEDANG MERANDANG GAMBAR DIGITAL, RGB ADALAH PILIHAN YANG TERBAK UNTUK MEMILIH WARNA.

RGB
(RED, GREEN, BLUE)

HUE, TINT, TONE, SHADES

HUE TINT

CUKUP BANYAK IDENTIK DENGAN APA YANG SEBENARNYA KITA MAKSUDKAN DENGAN KETIKA KITA MENGATAKAN KATA "WARNA". SEMUA WARNA PRIMER, SEKUNDER, MISALNYA ADALAH "WARNA".



SEBUAH WARNA ADALAH KEBALIKAN DARI WARNA, TETAPI ORANG TIDAK SERING MEMBEDAKAN ANTARA BAYANGAN WARNA DAN WARNA - WARNA INI. KITA MENDAPATKAN WARNA YANG BERBEDA KETIKA KITA MENAMBAHKAN WARNA PUTIH KE WARNA. JADI WARNA DAPAT MEMILIKI BERBAGAI WARNA BAIK NUANSA DAN TINTS.

KITA DAPAT MENAMBAHKAN KEDUA WARNA HITAM DAN PUTIH UNTUK MENDAPATKAN CIPTAAN NADA. NADA DAN SATURASI DASARNYA BERARTI HAL YANG SAMA, TETAPI KEBANYAKAN ORANG AKAN MENGGUNAKAN SATURASI JIKA MEREKA SEDANG BERBICARA TENTANG WARNA YANG DICIPTAKAN UNTUK GAMBAR DIGITAL.

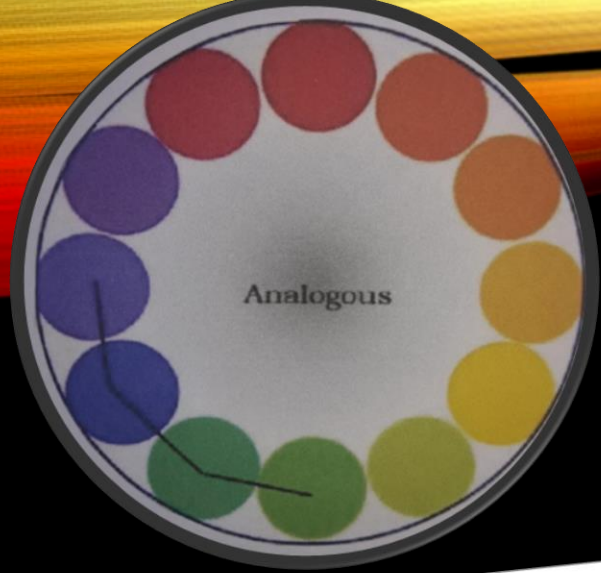
KITA MENGENAL ISTILAH "BAYANGAN" KARENA ITU DIGUNAKAN CUKUP SERING UNTUK MENYEBUT VERSI TERANG DAN GELAP DARI RODA YANG SAMA. TAPI SEBENARNYA, TUDUH ADALAH TEKNIS WARNA YANG DIDAPATKAN KETIKA MENAMBAHKAN HITAM UNTUK SETIAP RODA DIBERIKAN BERBAGAI "NUANSA" HANYA MERUJUK KEPADA BERAPA BANYAK HITAM YANG DITAMBAHKAN.

TONE SHADE

SKEMA WARNA » KOMPLEMENTER

- Perpaduan 2 warna yg saling berlawanan didalam roda warna
- Satu warna bertindak sebagai warna dominan dan satunya sebagai pelengkap





SKEMA WARNA ANALOG

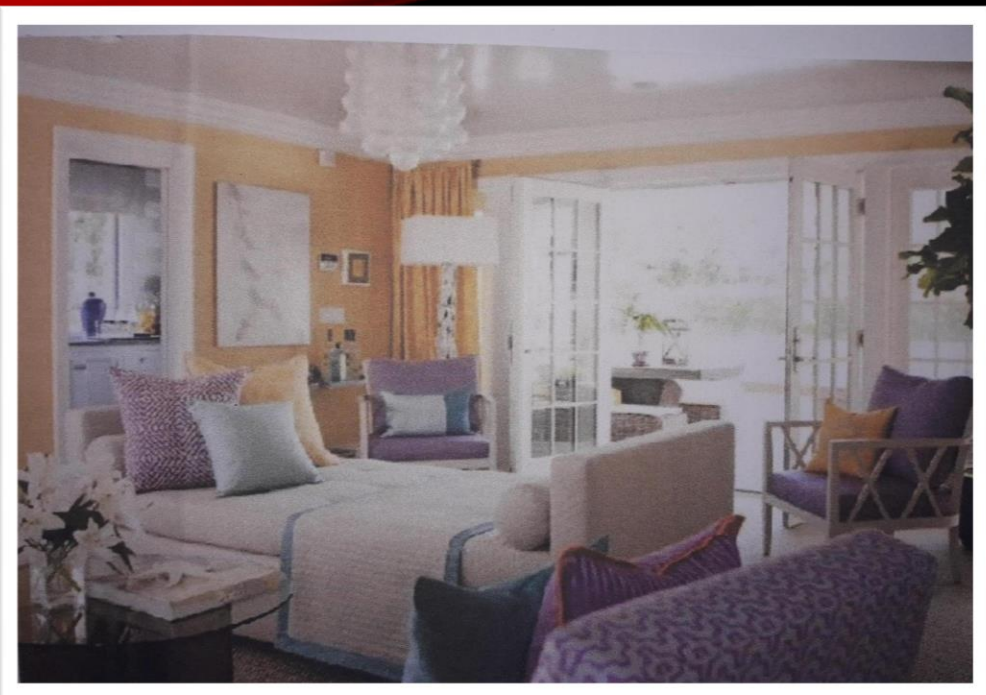
- Menggunakan 3 warna berturut2 pada roda warna
- 2 warna primer dan warna ke-3 menjadi 2 campuran
- Proporsi 60-30-10
- Jika menginginkan warna yg terlihat sama dan memiliki keseimbangan



SKEMA WARNA TRIADIC



SKEMA WARNA TETRADIC



SKEMA WARNA SPLIT KOMPLEMENTER

- Kombinasi warna kontras yg digunakan, tidak berseberangan 180* tapi kurang dari 180*
- Tingkat kontras cukup tinggi
- Variasi skema warna komplementwr



PSIKOLOGI WARNA- **MERAH**

- Dapat mengkomunikasikan ide yg berbeda tergantung konteks
- Asosiasi dengan api » dapat mempresentasikan kehangatan atau bahaya
- Warna darah » dikonsiderasikan sebagai warna yg berenergi, warna yg hidup dan juga diassosiasikan dengan sesuatu yg berhubungan dengan hati dan terkadang kekerasan



PSIKOLOGI WARNA - **KUNING**



- Dikomunikasikan dengan kebahagiaan, keceriaan, keramahan, dan kesegaran musim semi
- Peringatan sinyal atau perhatian terhadap bahaya pada beberapa konteks.
- Jika bervariasi warna kuning kehijauan akan terkesan sakit atau tidak menyenangkan
- Berdasarkan sejarah sering diasosiasikan dengan penyakit atau karantina

PSIKOLOGI WARNA - HIJAU



- Warna alam, tumbuhan hidup dan pertumbuhan
- Dikomunikasikan dengan kesehatan, kesegaran atau kualitas alami
- Hijau tua mempresentasikan kekayaan dan kestabilan

PSIKOLOGI WARNA - **ORANYE**

- Warna berapi – api.
- Mengkombinasikan kehangatan dari merah dengan keceriaan kuning untuk sebuah HUE yg mengkomunikasikan aktifitas, energi, dan optimisme.
- Diasosiasikan juga dengan musim panen atau musim gugur



PSIKOLOGI WARNA - **BIRU**

- Warna laut dan langit
- Mengkomunikasikan kedamaian, kualitas yang bersih
- Warna yg dingin dan menenangkan
- Pada beberapa konteks bisa mempresentasikan kesedihan atau depresi



PSIKOLOGI WARNA - UNGU



- Secara tradisional diasosiasikan dengan kesetiaan, keagungan atau kehormatan
- Memiliki konotasi spiritual/mistis atau keagamaan
- Shade dari warna ungu yg lebih gelap biasanya menyimbolkan kemewahan, sementara yg lebih terang dikaitkan dengan feminim atau kekanak-kanakan

PSIKOLOGI WARNA - **HITAM**

- Memiliki banyak arti
- Dapat mempresentasikan kekuatan, kemewahan, kecanggihan dan eksklusif
- Disatu sisi menyimbolkan kematian, iblis atau misteri
- Secara umum mengkomunikasikan formalitas atau kesedihan/dukacita



PSIKOLOGI WARNA - **PUTIH**

- Sebagai warna cahaya dan salju
- Mempresentasikan kemurnian, tidak bersalah, kebaikan, atau kesempurnaan, juga dikaitkan dengan steril atau telanjang bersih
- Sering dikomunikasikan dengan kesederhanaan atau kebersihan dan kualitas modern

